

Προς κάθε ενδιαφερόμενο πολίτη ή αρμόδια αρχή.

Βλέπω με χαρά ότι ο κόσμος άρχισε να ενδιαφέρεται για τα βουνά της Αττικής μετά τις φετινές φωτιές. Στην Πεντέλη όμως δεν υπάρχουν μόνο οι οικοπεδοφάγοι όπως ο συλληφθείς το καλοκαίρι Χάλκος, υπάρχει και μία μεγαλύτερη πληγή που κάνει τους κατοίκους να στρέφουν αλλού τα κεφάλια όταν ακούν φορτηγο γιατί φοβούνται.

ΟΙ ΛΑΘΡΟΛΑΤΟΜΟΙ.

Και ο Χάλκος και ο Ντέμος είναι γνωστοί σε όλους στην περιοχή. Ο Ντέμος είναι σεσημασμένος από παλιά στην αστυνομία, όμως κυκλοφορεί ελεύθερος και παρανομεί ασύστολλα. Ανήκουν στις οικογενειες που ελέγχουν την Πεντέλη, έχουν διεισδύσει σε κάθε δημόσια ή δημοτική θέση που τους διευκολύνει στις παρανομίες -ο εμπρηστής Χάλκος ήταν εθελοντής (!!!)- και τρομοκρατούν τους κατοίκους λυμαινόμενοι με την ανοχή της αστυνομίας τα Πεντελικά μάρμαρα.

Η καταγγελία γίνεται ανώνυμα διότι δεν μπορώ να τα καταγγείλω δημόσια, εφόσον κατοικώ στην περιοχή και κινδυνεύω ανά πάσα στιγμή να μου βάλουν δυναμίτη στο σπίτι. Κανένας κάτοικος της κοινότητας δεν τολμά να ανοίξει το στόμα του.

Προσεύχομαι να αποδώσει καρπούς και κάποιος να σταματήσει την λεηλασία της Πεντέλης. Θα το δώσω σε φίλο να το προωθήσει όπου νομίζει καλύτερα.

ΚΑΝΤΕ ΚΑΤΙ.

ΠΑΡΑΝΟΜΗ ΕΞΟΡΥΞΗ ΜΑΡΜΑΡΟΥ ΣΤΗΝ ΠΕΝΤΕΛΗ

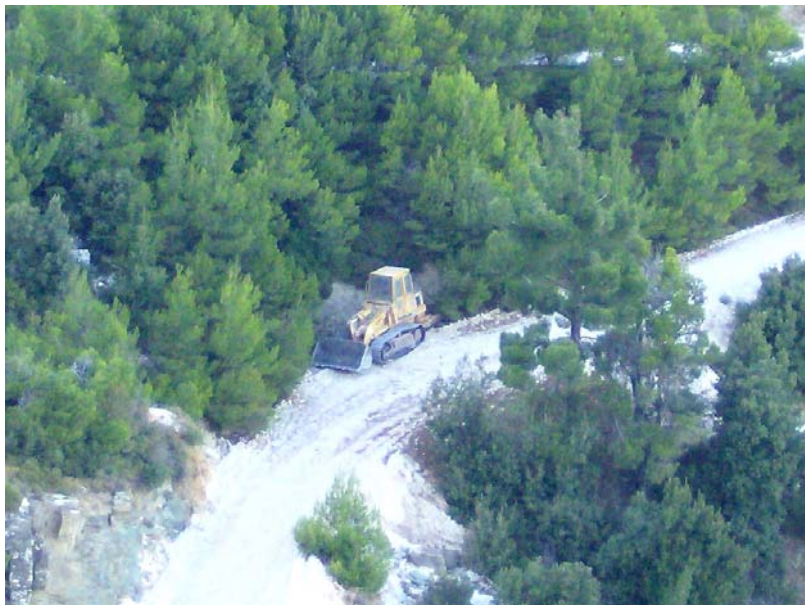
Εν όψει της νέας σεζόν, ας δούμε τι έγινε με την προηγούμενη

1. ΠΑΡΑΝΟΜΕΣ ΕΞΟΡΥΞΕΙΣ ΑΠΟ ΤΗΝ ΕΤΑΙΡΙΑ
ΕΛΛΗΝΙΚΑ ΜΑΡΜΑΡΑ

Φωτογραφίες από την πολύχρονη παράνομη δραστηριότητα της εταιρίας στο λατομείο Ελληνικά Μάρμαρα, που εκμεταλλεύεται την άδεια για τη λειτουργία του σπαστηροτριβείου με τα παλιά στείρα υλικά και διενεργεί νέες εξορύξεις.



1. Ο φορτωτής Cat 963 που μετακινεί τους όγκους και τους φορτώνει στα φορητά.



2. Ο ίδιος φορτωτής κρυμμένος στα πεύκα, σε σημείο που δεν φαίνεται έξω από το λατομείο.



3. Όγκος πάνω στη ράμπα έτοιμος για φόρτωση.



4. Το Wagon – drill που χρησιμοποιήθηκε το Γενάρη του 2006 για τα μεγάλης ισχύος φουρνέλα. Στο βάθος διακρίνονται όγκοι θαμμένοι στα μάζα. Τους σκεπάζουν προσωρινά για να μη φαίνονται.



5. “Κοτσάνια” των φουρνέλων μετά τις εκρήξεις.

2. ΟΙ ΠΑΡΑΝΟΜΕΣ ΕΞΟΡΥΞΕΙΣ ΤΟΥ Κ. ΝΤΕΜΟΥ

Φωτογραφίες από τις 4 θέσεις των παράνομων εξορύξεων του Νεοπεντελιώτη Κώστα Ντέμου σε διάστημα ενός χρόνου (Μάρτιος 2006 – 2007)

Θέση 1 : ΕΛΛΗΝΙΚΑ ΜΑΡΜΑΡΑ

Στα Ελλ. Μάρμαρα (Νοέμβρης 2006 - Φλεβάρης 2007) χρησιμοποιήθηκε το προηγούμενο ΖΗΤ 1405 κι ένα φορτηγάκι p.u. χωρίς πινακίδες. Στην πόρτα του όμως διαβαζόταν σε σβησμένη επιγραφή το τηλέφωνο 6228781 το οποίο ανήκει στη φίρμα ΓΚΡΕΚΟ ΜΑΡΜΑΡΑ ΑΒΕΕ Πέτρες Μάρμαρα Ν. ΕΡΥΘΡΑΙΑ 19 Χλμ. Εθνική Οδός Αθηνών-Λαμίας 14671.



1. Ο παλιός μετασκευασμένος φορτωτής που χρησιμοποιήθηκε. Αριστερά διακρίνεται η χοντρή αλυσίδα με τον τεράστιο γάντζο που χρησιμοποιούσαν για να αποκολλήσουν τους όγκους μετά τα φουρνέλα.



2. Γενική άποψη της θέσης του μετώπου στο λατομείο. Διακρίνονται το κομπρεσέρ και ο φορτωτής.



3. Χαρακτηριστική λεπτομέρεια που δείχνει την προσπάθεια που έκαναν να μειώσουν τα καταστροφικά αποτελέσματα που είχαν τα φουρνέλα τους στο πολύ καλής ποιότητας μάρμαρο (δεν μπορούσαν να βγάλουν όγκους στο μέγεθος που ήθελαν και ήθελαν να δημιουργήσουν μια αδύνατη περιοχή στο πέτρωμα, ώστε η ενέργεια του φουρνέλου να εκτονώνεται στο όριο αυτό). Η χρήση της σφήνας μάλλον δείχνει ατζαμοσύνη.



4. Κοντινό του γάντζου και της αλυσίδας.



5. Το κομπρεσέρ για το άνοιγμα των φουρνέλων. Διακρίνονται τα 2 σκουριασμένα σημεία όπου έξυσαν τη φίρμα του ιδιοκτήτη.



6. Μέτωπο 1 : Το μέτωπο εξόρυξης όπως είχε ύστερα από 1 μήνα εργασιών. Οι 4 μαυρίλες πάνω στο λευκό μάρμαρο είναι από το μπαρούτι που χρησιμοποιήθηκε στα φουρνέλα.



7. Μέτωπο 2 : Το μέτωπο εξόρυξης όπως είχε μετά την αποχώρησή τους 2 μήνες αργότερα.



8. Πρόσβαση 1 και πρόσβαση 2. Επειδή τα Ελληνικά Μάρμαρα είχαν κλείσει με όγκους το δρόμο, άνοιξαν δικό τους πέρασμα πίσω από τα καλύβια.



9. Σε πρώτο πλάνο η ράμπα φόρτωσης και στο βάθος ο φορτωτής.



10. Απόψεις των εξορύξεων του Ντέμου στα Ελληνικά Μάρμαρα



11. Το σημείο της εξόρυξης πρὶν και μετὰ. Με το βελάκι σημειώνονται οι όγκοι που κατέπεσαν.



12. Το φορτηγό με την κομμένη καρότσα ενώ ανεβαίνει προς τα λατομεία. (10/2/07)

Θέση 2 : ΚΛΕΤΑ



1. Φιτίλι που δεν κήκε



2. “Φυσέκια” που γεμίζουν με ψιλό γαρμπίλι για να στουμπώνουν τα φουρνέλα



3. Το σημείο του αρχαίου λατομείου που έβαλαν τα φουρνέλα και οι όγκοι που αποκολλήθηκαν.

Θέση 3 : ΝΤΑΜΑΡΙ ΚΟΚΟΛΑΚΗ



1. Υπόλειμμα φιτιλιού σε θραύσμα βράχου.



2. Η μαυρίλα από το μπαρούτι και η μακατιά δείχνουν το σημείο όπου έσκασε ένα από τα φουρνέλα.



3. Αποψη του μετώπου, όπου έκαναν εσοχή ίδια με εκείνη στα Ελληνικά Μάρμαρα.

Θέση 4 : ΝΤΑΜΑΡΙ ΧΑΝΙΩΤΗ

Στις εξορύξεις που έκανε ο Ντέμος στο νταμάρι του Χανιώτη (ακριβώς πάνω από τη σπηλιά του Νταβέλη) χρησιμοποίησε για τη μεταφορά προσωπικού και εργαλείων ένα VW βαν (χρώμα κάπως σαν μπλε Αεροπορίας και κρεμ οροφή) ΥΥΧ 14(8)4 (το τρίτο υποθετικό νούμερο ίσως ήταν επίτηδες κατεστραμμένο). Στη συνέχεια έρχονταν και με το 4X4 ZHT 1405 (χρώμα πολύ σκούρο πράσινο, άσπρη οροφή).



4. Το αυτοκίνητο του Ντέμου (2006)

Η ανωτέρω BMW ανήκε στον Ντέμο που πρέπει να την μεταβίβασε εικονικά για να γλιτώνει τις κατασχέσεις, μιας και το αυτοκίνητο τώρα «ανήκει» σε γυναίκα.

Το αυτοκίνητο εντοπίστηκε πρώτη φορά στο νταμάρι του Χανιώτη στις 14/4/97, όπου σε λίγες μέρες φόρτωσαν τους όγκους που είχαν κόψει το 1995. Επανήλθε στον Χανιώτη τέλη Μαρτίου 1999, όπου με φουρνέλα απέσπασε μεγάλους όγκους και ξαναεμφανίστηκε το 2006 για να πάρει όσους όγκους δεν έπεσαν.



5. Ο φρεσκοκομμένος όγκος στο νταμάρι του Χανιώτη.
Δεν βρίσκεται πλέον εκεί.



6. Η είσοδος στο νταμάρι του Χανιώτη πριν και μετά. Αφού έγινε η εξόρυξη, μεγάλωσαν το φάρδος της εισόδου ώστε να μπορεί να περάσει άνετα το φορτηγό και να φορτώσει τα ογκομάρμαρα.



7. Εδώ φαίνεται η είσοδος και ο πυθμένας του λατομείου. Έστρωσαν παντού χόμα κάνοντας ευκολότερη την πρόσβαση για το φορτηγό. Στην αριστερή φωτογραφία, διακρίνεται ο τεράστιος όγκος τον οποίο φυσικά και πήραν.